



Anerkennung

Christoph Achterkamp

Dipl.-Ing. FH Architekt
Steinfurt

Mitarbeit: Sabine Gädike,
Tobias Möller, Tim Horstmann



Beurteilung Preisgericht

... Dem zweigeschossigen zentralen Baukörper sind an seinen Längsseiten jeweils eingeschossige Pultdachbaukörper vorgelagert. Dadurch wird nach Norden eine Raumkante im menschlichen Maßstab geschaffen, die sich klar an der Flucht des Kirchturmes orientiert. Der hier geschaffene gemeinsame Vorplatz lebt zusätzlich von der räumlichen Nähe zu Kirchturm und Gemeindehaus und verengt sich nach Norden zu einer lebendigen Gasse...

Durchführung eines Architektenwettbewerbes 2017

Auf Grundlage von Strukturveränderungen und der Gemeindekonzeption der ev.-luth. Kirchengemeinde Versmold soll die Gemeindearbeit innerstädtisch zukünftig am Standort der Petri-Kirche konzentriert werden. Die in der Innenstadt vorhandenen gemeindeeigenen Räumlichkeiten sind sanierungsbedürftig, genügen den heutigen Anforderungen nicht mehr und sollen durch einen Neubau ersetzt werden. Aufgabe des Wettbewerbs ist es, hierfür im Zusammenhang mit der denkmalgeschützten Petri-Kirche geeignete Lösungsvorschläge zu finden. Die Gemeinde blickt zurück auf über 900 Jahre kirchliches Leben in Versmold. Ebenso alt ist die Petri-Kirche, das Wahrzeichen von Versmold. Die ev.-luth. Kirchengemeinde Versmold versteht sich als eine Mitmachgemeinde für alle Generationen. Das Leitbild der Kirchengemeinde lautet:
„Die Evangelisch-Lutherische Kirchengemeinde Versmold lebt Gemeinschaft, macht sie im Gottesdienst erfahrbar und nach außen wahrnehmbar.“
Die räumliche Trennung von Gemeindehaus und Petri-Kirche wurde bislang als Nachteil erfahren. Für die Profilierung der Gemeindearbeit ist daher die enge Verbindung zwischen Neubau und Kirche sehr erwünscht. Das Gemeindehaus soll den Anforderungen einer zeitgemäßen Gemeindearbeit im Sinne des Leitbildes gerecht werden.



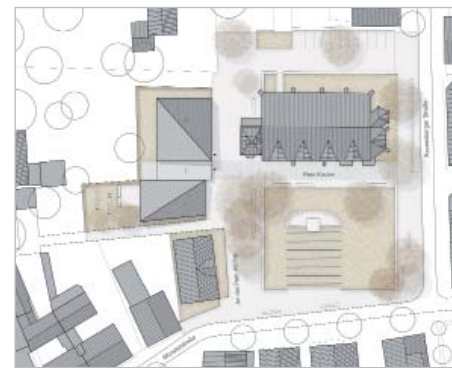
1. Preis



Melisch Architekten

Gütersloh

Mitarbeit:
Birgit Melisch
Ewdokija Keller



Deen Architects

Dipl.-Ing. Arch. C. Deptolla
Dipl.-Ing. Arch. P. Engländer
Münster

Mitarbeit:
Julia Gerhards,
Andrea Klic



Mirko Moch

Dipl.-Ing. (FH) Architektur
Rheda-Wiedenbrück

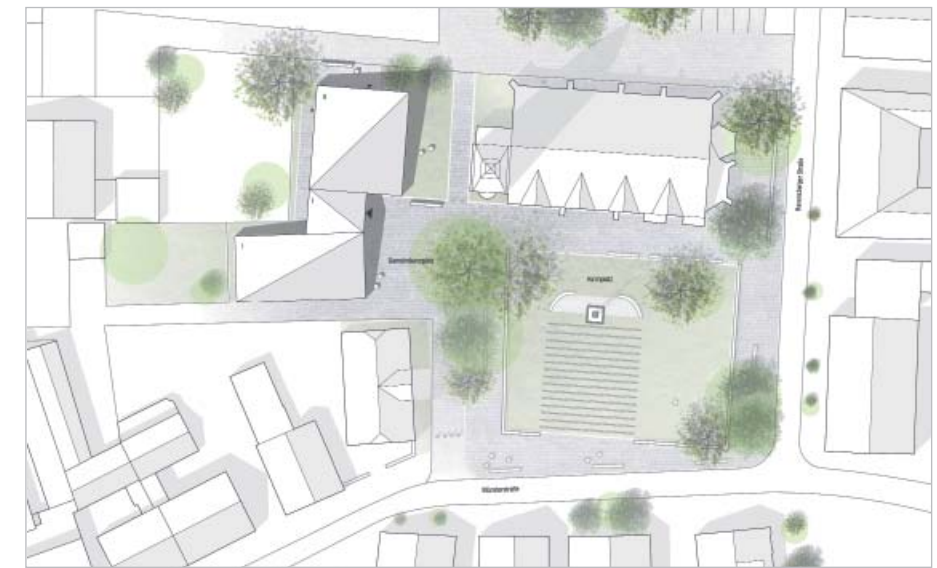
Mitarbeit:
Samir Alabood B. A. Architektur



Thomas Brewitt

Architekt BDA
Bielefeld

Mitarbeit:
Dipl.-Ing. Architekt Jörn Börner



Gemeindehaus an der Petri-Kirche

in Versmold

Adresse

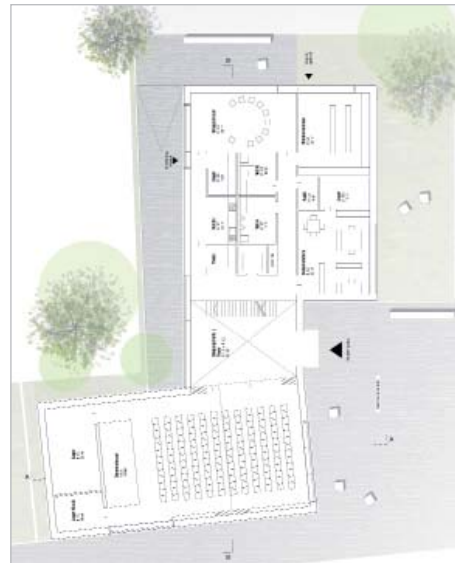
Ev.-Luth. Kirchengemeinde Versmold
Ravensberger Str. 29 - 33775 Versmold
Telefon: 05423-2267 - Mail: info@evkirche-versmold.de
www.evangelisch-in-versmold.de

Bankverbindung für Spenden

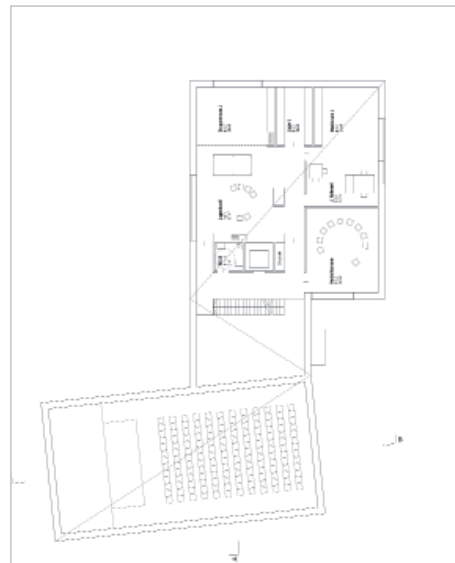
Stadtsparkasse Versmold
IBAN DE 38 4785 3355 0000 0008 10
Stichwort „Neubau Gemeindehaus“



Lageplan



Erdgeschoss



Obergeschoss



Schnitte

Beurteilung Preisgericht

Mit seiner Baukörpergliederung und gefalteten Dachlandschaft reagiert der Entwurf sensibel auf das innerstädtische Umfeld und die unter Denkmalschutz stehenden Nachbargebäude. Die Ausbildung eines zweiseitig gefassten Vorplatzes ist städtebaulich und funktional richtig. Ein intimer privater Außenraum als funktionale Ergänzung zum öffentlichen Vorplatz wird nicht angeboten. Durch die Gliederung in zwei Baukörper mit einem Zwischenbaukörper wird im Inneren eine klare Gliederung geschaffen. Das zentrale, zweigeschossige Foyer verbindet alle Funktionsbereiche und ermöglicht Blickbeziehungen und Kommunikation zwischen den Geschossen... Durch die Formgebung, die Fenstersetzung und Materialität bekommt das Gemeindehaus eine eigenständige und wiedererkennbare Identität...



Ansicht von Osten



Ansicht von Westen



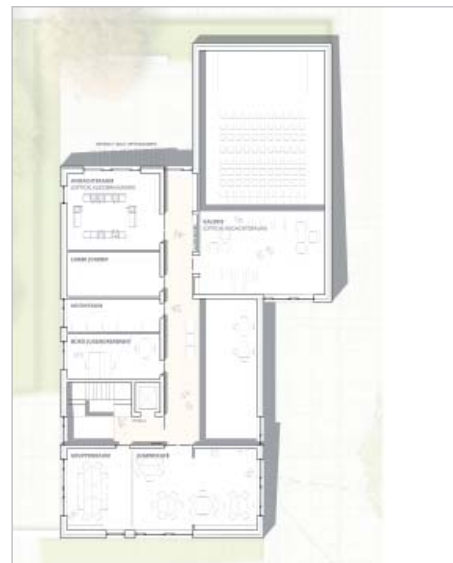
Ansicht von Norden



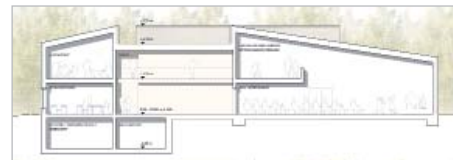
Lageplan



Erdgeschoss



Obergeschoss



Schnitte

Beurteilung Preisgericht

Das entsprechend den Funktionsbereichen in drei zweigeschossige Pultdachbaukörper aufgelöste Gemeindehausensemble überzeugt städtebaulich mit dem neu gefassten Gemeindevorplatz als Ergänzung zum Kirchplatz. Das Foyer und der Haupteingang orientieren sich dabei erkennbar und einladend zum Vorplatz, haben eine hohe Aufenthaltsqualität und sind durch die Offenheit zum Obergeschoss auch räumlich attraktiv... Die Funktionen im Gebäude sind übersichtlich und gut angeordnet, die Pultdächer werden sinnvoll einbezogen und für die Raumgestaltung genutzt...



Ansicht von Süden



Ansicht von Osten



Ansicht von Westen



Ansicht von Norden



Lageplan



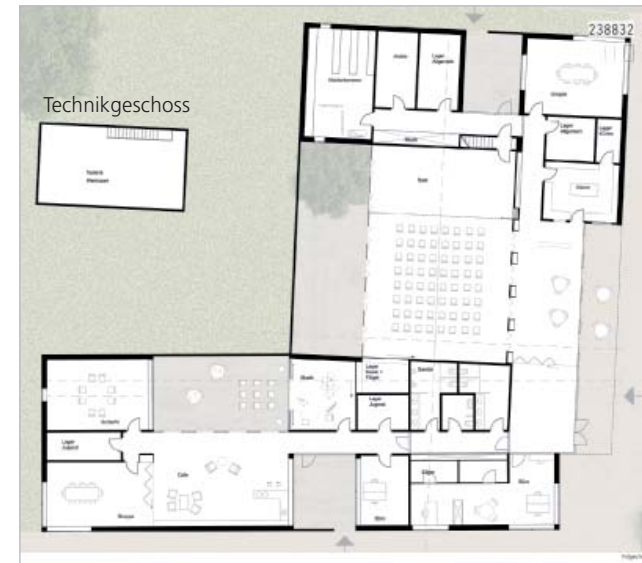
Ansicht von Süden



Ansicht von Osten



Ansicht von Norden



Erdgeschoss



Schnitte

Beurteilung Preisgericht

Der Baukörper mit seinen ruhigen Kanten fügt sich gut in die Umgebung ein, dabei wirkt der eingeschossige Gebäuderand sehr zurückhaltend und tritt nicht in Konkurrenz zu den Baudenkmalern in der Nachbarschaft... Der flache Gebäudekomplex birgt eine introvertierte Raumnutzung mit mehreren atriumartigen Innenhöfen... Durch das Hervorheben der besonderen Räume mit einer größeren Raumhöhe und darüber liegendem Satteldach wird der flache Baukörper aufgelockert... Die eingeschossige Anordnung aller Nutzungsbereiche hat deutliche Vorteile, sowohl im Hinblick auf ihre Erschließung ohne Treppenhäuser und Aufzüge, wie auch bezüglich einer klaren Abgrenzung zueinander...

1. Preis

Architekten Wannemacher + Möller GmbH
Andreas Wannemacher / Dipl.-Ing. Architekt / M.A.Arch
Bielefeld

2. Preis

ARGE Kirchhoff / Quack Architekten BDA
ARQ Architekten Rintz und Quack GmbH
Dipl.-Ing. Thomas Quack, Herford

3. Preis

Prof. Spital-Frenking + Schwarz Architekten und Stadtplaner BDA
Oskar Spital-Frenking
Lüdinghausen